



L'éveil du Scarabée

« Une aventure architecturale au service des personnes autistes »

NEGRONI ARCHIVISION “Agence de concepteurs”

Architecte

Architecte d'intérieur

Designer

Graphiste en architecture

Photos : ©emmanuel negroni

Sommaire

2 - Une aventure architecturale au service des personnes autistes

8 - Le Parti Pris

14 - Les Sens

16 - Ressenti visuel et volumétrique

18 - La lumière naturelle

20 - La Chromothérapie

22 - Couleurs et matières

24 - L'acoustique

26 - **Les fonctions**

28 - Les flux & Les zones de détente.

30 - La place du village

32 - Les maisons

36 - Le restaurant & La cuisine pédagogique et le bar

42 - **Développement durable & énergies renouvelables**

50 - **On pourrait encore l'améliorer**

52 - Informations sur le projet

54 - Negrini archivation

56 - **Entretien avec Mr Jean Pierre Sanchis directeur de l'éveil du scarabée**

62 - **Le mot de Sandrine Thiéfine, présidente du Groupe Roc Eclerc et soeur de Linda atteinte d'autisme**

Une aventure architecturale au service des personnes autistes.

En France, pour traiter convenablement et de façon cohérente les personnes souffrant d'autisme, nous manquons de moyens et d'infrastructures pédagogiques adaptées et novatrices.

Sur concours, nous avons été sollicités par l'EPHAD de Champcevrains pour concevoir et construire une maison d'accueil pour 20 adultes autistes.

En collaboration étroite avec le maître d'ouvrage, Mr Jean Pierre Sanchis, l'équipe et les hôtes, nous avons pu aboutir à une vision globale et la phase projet nous a permis de proposer un regard architectural nouveau mettant l'accent sur l'innovation, l'invention, l'émotion... Et au travers de cette réalisation, nous démontrons que le « sur-mesure » n'est pas forcément coûteux.

La qualité de la construction a été définie afin de permettre un amortissement sur une durée plus importante que ce qui se pratique habituellement et de maintenir inchangé le prix de journée (205 €/jour).

Nous nous sommes battus pour cette aventure. Il aura fallu sept années pour concevoir et mener à bien ce projet, là où généralement deux années suffisent.

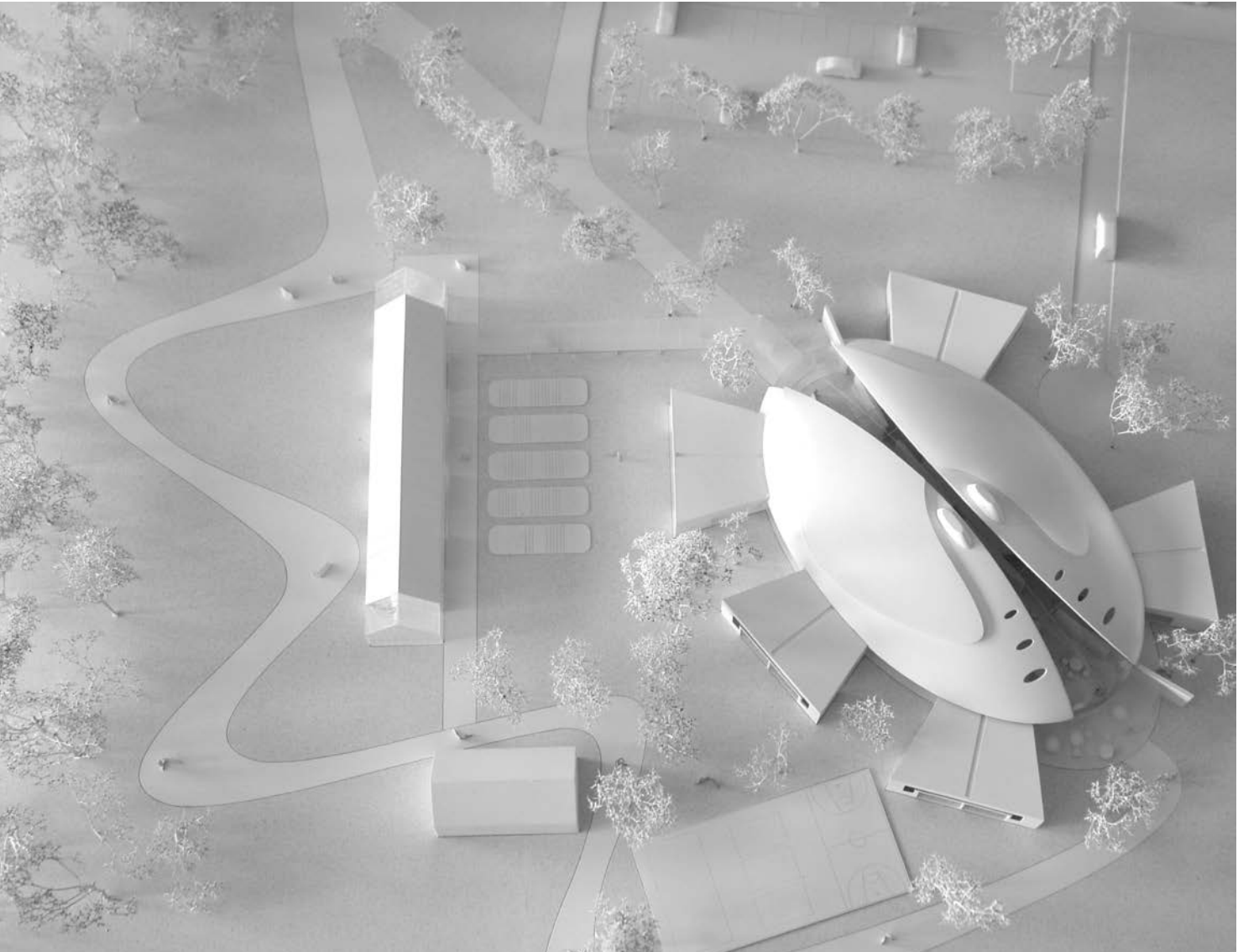
Nous, Maître d'œuvre, n'aurions pu y parvenir sans une parfaite osmose et une grande confiance entre le maître d'ouvrage représenté par Mr Sanchis, Directeur de l'EPHAD de Champcevais, et Mr Denis, Maire de Champcevais. Sans leurs facultés d'écoute et d'échanges, sans leur ténacité à vouloir ce bâtiment, l'éveil du Scarabée n'aurait pu voir le jour.

Ce bâtiment est conçu comme un outil au service de la vie qui doit s'y développer.

À ce titre, l'établissement pourrait être à terme, une valeur de référence pour le secteur et que l'on puisse le reproduire sous d'autres formes tout en gardant l'essence du projet.

A notre connaissance, il n'y a pas à ce jour de réalisation similaire ou les sens se traduisent au travers de l'architecture. C'est une conviction, le cadre de vie peut participer, même modestement, à la thérapie des autistes. Leur hypersensibilité l'atteste d'elle-même.

Osons espérer que le 21^e siècle ne cachera plus ses "différences".
Peut-être sera-t-il le symbole d'une société plus altruiste et plus sensible...





Le parti pris

En 2007, l'EPHAD de Champcevrains (89) a confié sur concours à l'agence Negrone archivision (agence d'architecture et de design), la conception d'un bâtiment dédié à l'accueil de 20 autistes adultes. Cofondateur et associé de cette agence, Emmanuel Negrone a tenu à conduire dans son intégralité ce programme.

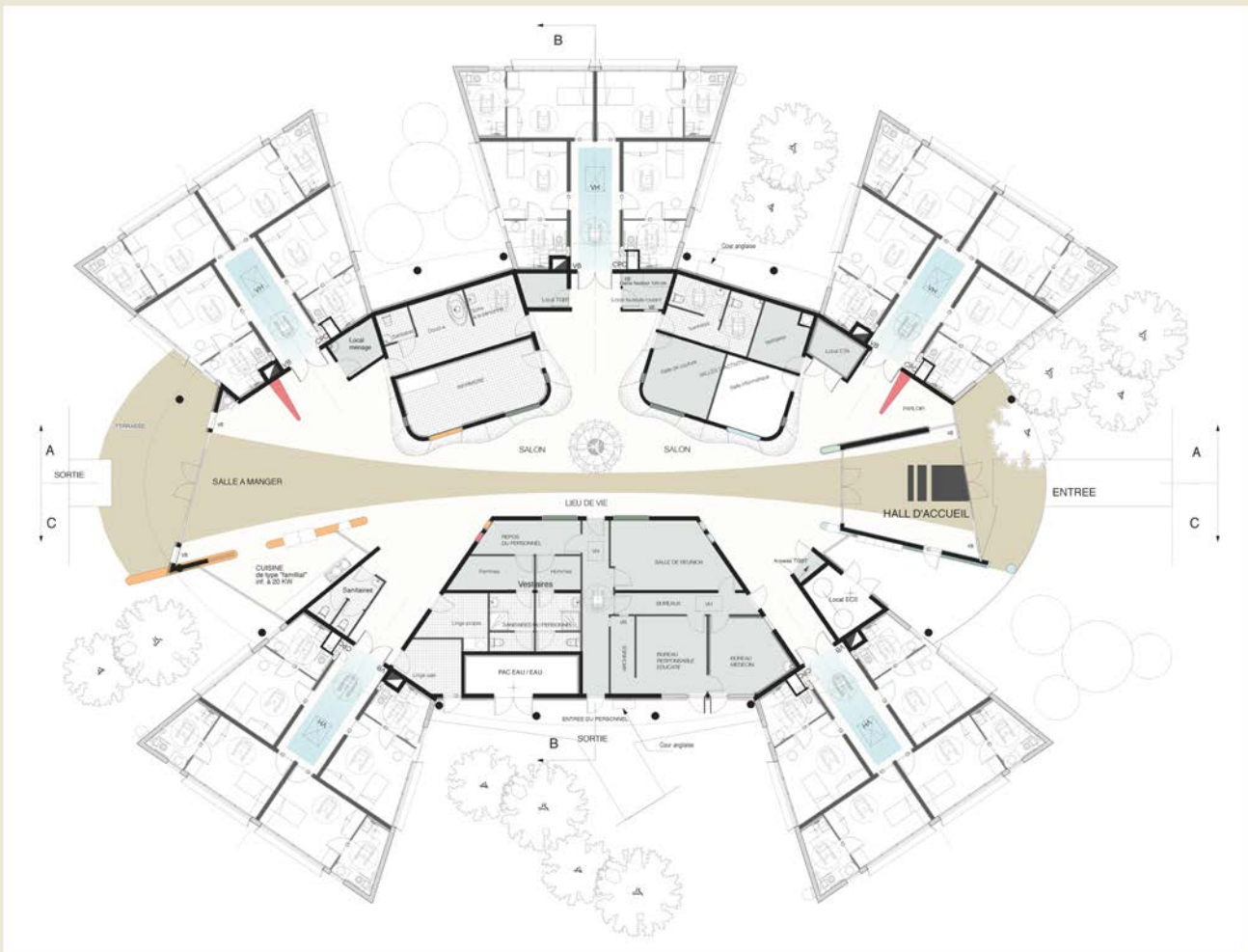
A la lecture du cahier des charges de l'époque, nous avons pris conscience peut-être de façon un peu présomptueuse, qu'il fallait autre chose....

Tout d'abord, un constat édifiant, un coût de construction dérisoire! qui aujourd'hui après augmentation, reste très raisonnable et est similaire au prix du M2 d'une construction de type HLM en région parisienne.

Il nous paraissait évident qu'on ne pouvait pas construire pour des personnes avec autisme comme pour une population ordinaire...

Nous avons donc conservé les besoins fonctionnels qui nous étaient demandés et tout repensé volumétriquement.

Sa conception met en valeur classicisme et progressisme. Un parti architectural résolument moderne, tourné vers l'avenir et qui met en adéquation cercle familial, qualité de vie et milieu médicalisé. Notre volonté était de briser les codes établis et de concevoir **un bâtiment adapté volumétriquement, sensoriellement et visuellement à la sensibilité particulière des autistes.**





UNITE DE VIE

Terrasse du restaurant



UNITE DE VIE



Maisons bois et Détails sur toiture Zinc

LES SENS

"Faculté chez l'Homme, de percevoir les diverses impressions que provoque sur lui le milieu extérieur"

Depuis longtemps, les stimulations sensorielles sont considérées comme des vecteurs d'amélioration de la santé des personnes déficientes mentales et comme des moyens de communication permettant d'entrer en contact avec elles.

Elles ont été exploitées pour améliorer les déficiences profondes.

L'environnement dans lequel les personnes polyhandicapées vivent est agressif et chaotique.

La multitude de sollicitations auxquelles la vie en collectivité les soumet et leur complexité, la rend difficile, voire impossible à intégrer..

Ce mode relationnel archaïque est pris en tant que moyen des quatre principes de la philosophie. La sécurisation, la réduction des tensions, la motivation à l'action et la réalisation de l'être.

Principes qu'on ne cherche pas à atteindre mais qui restent une ligne de conduite.

Tant que la personne ne se sent pas suffisamment sécurisée, contenue dans son intériorité, il lui sera difficile, voire impossible, de s'ouvrir au monde.

D'autant plus, que nous avons affaire à des personnes qui ont déjà des difficultés liées à des traumatismes d'être dans le lien.

L'idée est donc de créer un environnement qui propose des sollicitations sensorielles douces qui génèrent du plaisir et de la détente, où certains sens pourront être sollicités séparément ou simultanément, tels que le ressenti visuel & volumétrique, la lumière naturelle, la chromothérapie, la perception des matières et l'acoustique.

Ressenti visuel et volumétrie

La volumétrie générale du bâtiment met en avant une voûte protectrice en zinc de forme elliptique. Cette voûte engage une notion de douceur et s'intègre parfaitement à l'environnement. L'ellipse permet au bâtiment d'être moins imposant et moins « écrasant » pour ses occupants donnant aussi un maximum de volume intérieur.

Tel un cocon familial, cet espace unique regroupe plusieurs fonctions : maisons bois pour les chambres, espaces de vie, services administratifs et techniques.

Notre volonté était de recréer un esprit "place de village". Les allées, les cafés, les maisons, le tout organisé sur un mode rayonnant.

Retrouver un endroit public où tout le monde se rencontre, où l'on échange, où l'on vit en famille... Les petites « maisons-bois » attenantes à l'unité centrale font partie intégrante du bâtiment et offrent les lieux de sommeil plus intimes.

Sur ce programme, il était primordial de travailler sur le rapport entre l'intérieur (le cloisonnement) et l'extérieur (la nature) afin d'éviter toute notion d'oppression, toute impression d'enfermement.



La Lumière naturelle

La lumière naturelle joue un rôle très important. Elle est toujours présente mais jamais aveuglante.

Quel que soit l'endroit où l'on se trouve dans le bâtiment, il y a toujours une vue sur l'environnement verdoyant ou sur le ciel.

Le bâtiment est traversé dans sa longueur par des verrières et des puits de lumière, ce qui permet à la course du soleil d'éclairer ponctuellement certaines zones intérieures au fil de la journée.

Le soir les puits de lumière se transforment en lustres et tamisent l'ambiance générales (voir page 45).

Là où c'est nécessaire, des moucharabiehs ont été installés pour tamiser et diffuser la lumière lorsque le soleil est trop présent. Pour l'anecdote, grâce aux nouvelles techniques liées au numérique, nous avons poussé les détails de finition jusqu'au dessin des tôles perforées qui représentent le bâtiment (un petit scarabée).



La Chromothérapie

La lumière artificielle est douce, modifiable et programmable à l'infini, le plus souvent indirecte et parfois colorée afin de pouvoir gérer l'ambiance intérieure au fil du temps. Adaptée, elle permet de renseigner sur l'environnement spatio-temporel : couleurs chaudes et tamisées le soir, couleurs dynamiques et stimulantes la journée.

Nous pourrions également imaginer une ambiance colorée à certains moments de la journée, aux heures des repas par exemple (Code et repère pour les occupants).

Il est très important de comprendre que les futurs occupants passeront une grande partie de leur vie au sein de cet établissement. Travailler sur l'ambiance et le ressenti ont été des éléments moteurs, il s'agit, pour nous, de deux facteurs clés essentiels d'appropriation.



Perception des couleurs et matières

Les couleurs et les matières choisies vont permettre de se repérer et d'identifier les espaces. Personnalisation du cloisonnement des chambres par des tonalités de dominante pastel pour ne pas agresser, ni opprimer.

Au sein de l'unité de vie, des touches de couleur définissent des zones (entrée, parloir, restaurant...) sans jamais les cloisonner.

Sur le même principe que la couleur mais de façon plus subtile, des matières sont présentes et permettent d'individualiser le décor.

La nacre sur les murs fonctionne comme rappel du scarabée et vecteur de lumière suivant son éclairage.

Extérieurement chaque maison est constituée d'une essence de bois différente autorisant à chacun l'appropriation d'un environnement collectif.



L'acoustique

Des études ont été réalisées pour réduire au maximum l'effet d'écho, parfois renforcé lorsqu'il y a une voûte car ce phénomène est particulièrement stressant pour certains autistes.

Les murs colorés en tôle perforée (pièges à sons) sont doublés d'isolant acoustique de type Sonebel pour tamiser les bruits ambiants.

Tous les toits des blocs intérieurs ont été recouverts de mousse acoustique de type 25 M1 CC pour casser les échos.

Le plafond quant à lui, est constitué partiellement de placo acoustique Rigitone pour absorber les résonances .



LES FONCTIONS

L'unité de vie

L'idée de supprimer le côté "médical" tout en conservant les fonctions supports demandées par la maîtrise d'ouvrage était réellement stimulante.

Nous tenions à donner aux futurs occupants l'impression d'être chez eux et un sentiment de sécurité.

A la périphérie (Blocs nacrés) se trouvent les zones « techniques » (infirmierie, soins à la personne, salle informatique, et balnéothérapie).

Leurs dispositions et leurs surfaces vitrées permettent également une surveillance discrète sur l'ensemble du bâtiment, sans que les occupants en ressentent le stress.



Les Flux

Il nous a paru impératif d'éviter la création d'un ensemble uniforme distribué par de nombreux couloirs menant aux chambres et aux différents locaux était impératif. Le couloir est un principe de distribution souvent ressenti comme un élément anxiogène. Dans de nombreux établissements de ce type, il est souvent long, étroit et mal éclairé, évoquant un milieu hospitalier « hostile ».

Les Zones de Détente.

Devant les chambres, des dégagements volontairement larges ont été créés afin d'y placer des espaces calmes et excentrés de « l'espace public » (lecture, ou réunion entre voisins...).

Tout au long des circulations on retrouve différentes zones de détente permettant aux occupants de choisir entre plusieurs niveaux d'intimité (être vu ou pas).

Dans cette réalisation, on ne circule pas d'un point à un autre, mais on flâne, on se balade entre les espaces.



La Place du Village

Étant donné l'hypersensibilité et la perception particulière des autistes, nous nous sommes tournés volontairement vers une réalisation alliant douceur, calme, et sérénité. Contigu à ce lieu de vie se rassemblent sous forme de « boîtes » tous les services techniques et administratifs que le maître d'ouvrage a souhaités (Infirmierie, soins à la personne, balnéothérapie, salle de couture, salle informatique, salle de réunion du personnel et bureaux).

Au cœur du Scarabée, on trouve l'Arbre, symbole d'un épanouissement durable et d'une force tranquille. Il est volontairement constitué d'un tronc d'olivier bicentenaire et d'une ramification de chêne, interprétation d'un monde fantasmagorique où la « différence » devient richesse.

Adjacent à ce dernier se trouve « l'espace public » constitué d'assises, spécifiquement conçues et étudiées pour l'occasion. Réalisées en lamellé-collé de bouleau, elles permettent de méditer, de lire ou de regarder la télévision dans différentes positions : repli sur soi en période de stress, ouverture aux autres ou relaxation.

Grâce à l'emploi de nouvelles technologies de fabrication à commandes numériques 5 axes, nous avons pu réaliser ce type de prestation haut de gamme avec un coût de fabrication raisonnable.



Les Maisons

Autour de l'arbre, rayonnent cinq petites « maisons » composées chacune de quatre chambres d'une surface de 25 m² chacune. Toutes possèdent leurs sanitaires et sont handicapables. Nous avons tenu à dissocier ces maisons de l'espace central pour apporter une dimension plus chaleureuse, individuelle et intime.

Elles sont toutes différentes afin d'être reconnues aisément par leurs occupants (notamment avec les finitions bois stratifié de type HPL).

Du fait de leur orientation, toutes bénéficient d'un ensoleillement différent.

Tout individu a besoin de s'approprier son lieu de vie. À l'intérieur, chaque chambre possède sa propre ambiance (couleurs des murs et essences de bois au sol).

Les portes des chambres sont personnalisables grâce à l'adjonction d'un panneau décoratif qui permet, si l'occupant le souhaite, d'y indiquer son nom et / ou une photographie de son univers.



MAISON BOIS - Entrée des chambres et chambres





Le Restaurant

Le restaurant est un lieu de retrouvailles en prise directe avec la nature. Sa lumière naturelle est tamisée par des brise-soleil.

Pour le plus grand confort de ses occupants, il bénéficie d'une grande terrasse en bois qui permet de prendre des repas l'été.

La Cuisine pédagogique - Le Bar

La cuisine pédagogique donne directement sur un petit jardin paysager pour plus de convivialité. Elle est volumétriquement ouverte mais séparée du restaurant par la partie bar, ce qui offre plus d'intimité pour prendre les petits-déjeuners par exemple ou préparer des gâteaux...

Ici de nombreux codes ont été empruntés au monde de l'hôtellerie afin de pouvoir proposer un maximum de confort et de détente.



RESTAURANT, BAR ET CUISINE PEDAGOGIQUE

L'unité de travail et la grange aux animaux.

L'unité de travail est d'une volumétrie identique à l'ancienne ferme des Porchers qui existait auparavant sur le site.

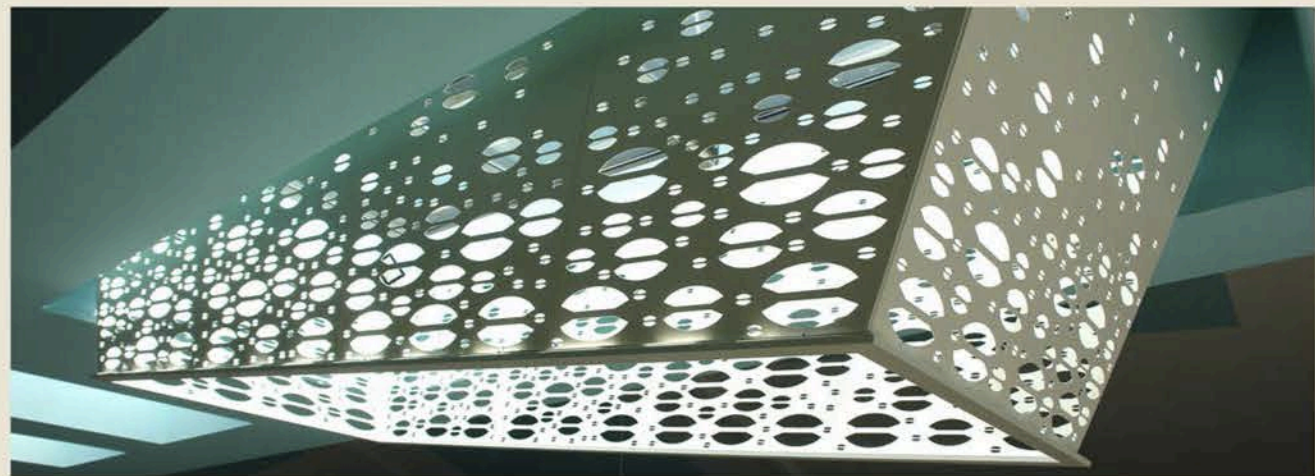
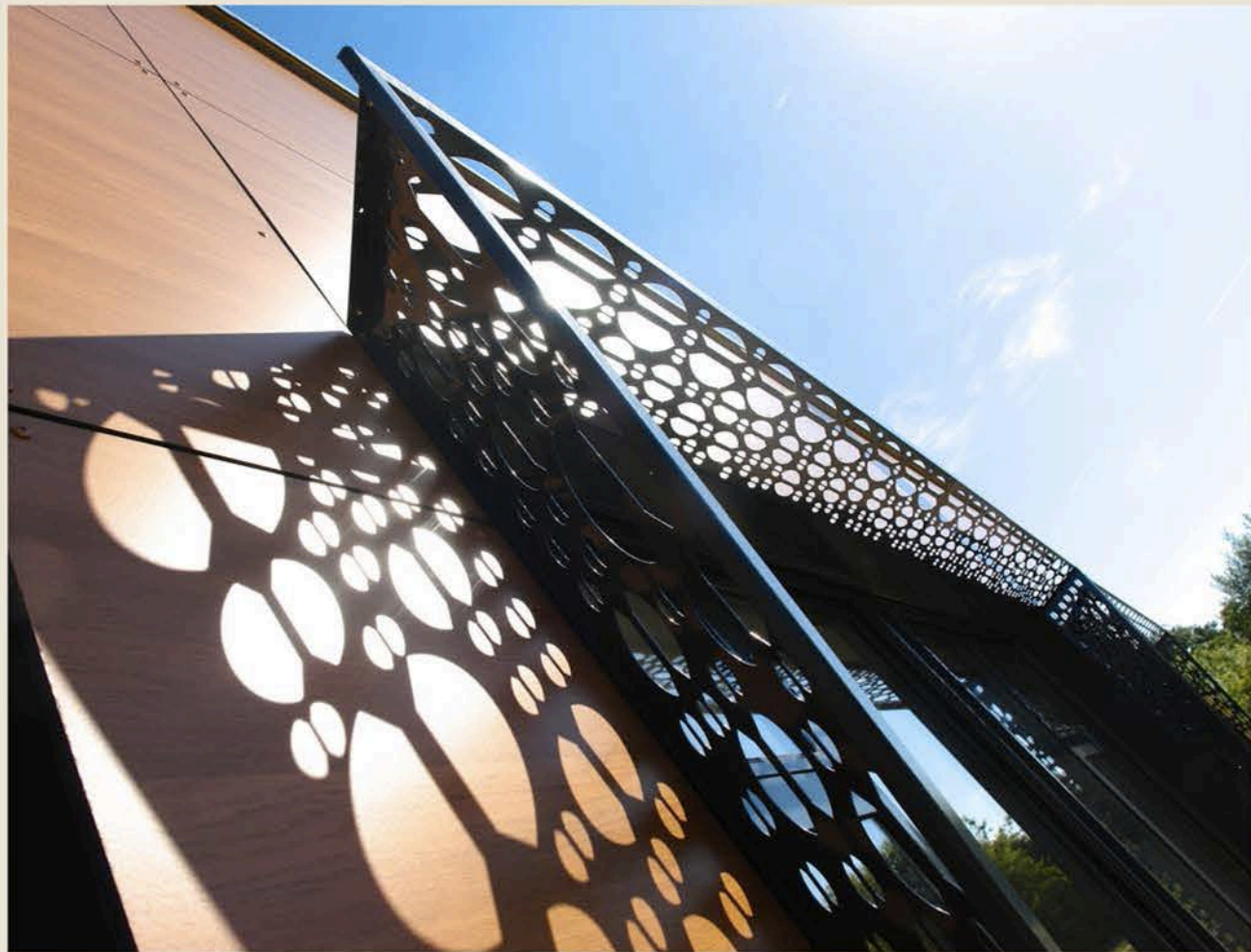
Nous avons décidé de construire l'unité de travail au même endroit (clin d'œil à l'histoire de ce site) sur les anciennes fondations de la longère des Porchers, trop vétuste pour envisager d'en faire un lieu de travail fonctionnel et de faible consommation énergétique.

Chaque entrée correspond à un volume identique aux autres et communique sur un atelier différent, espace corporel, peinture, bois et sculpture. Ici "l'outil" est réduit à sa plus simple expression pour permettre une souplesse maximum aux fonctions intérieures.

Quant à la grange, elle est restaurée à l'identique et recevra à terme des animaux exotiques. Elle participera de façon pédagogique au développement des occupants et pourra permettre aux écoliers de la région de venir découvrir l'univers des autistes, à la fois si proche de nous et si particulier...



UNITE DE TRAVAIL EN ZINC ET LA GRANGE AUX ANIMAUX



DÉVELOPPEMENT DURABLE & ENERGIES RENOUVELABLES.

Outre notre travail de création axé sur les aspects humains évoqués ci-dessus, nous avons conçu ce bâtiment également dans une démarche HQE, sociétale, économique et pédagogique. Notre but était d'apporter une réponse adaptée en fonction du lieu et du programme mais également de répondre sur un plan écologique et économique.

Cette construction fait appel à des techniques d'énergies renouvelables optimisant les économies d'énergie.

Une production d'eau chaude sanitaire alimentée par des panneaux solaires.

Elle est assurée par panneaux solaires thermiques. Les panneaux captent les rayons du soleil qu'ils convertissent en chaleur. Ils sont composés d'un ensemble de capteurs, d'un système de régulation et d'un ballon de stockage. Un fluide caloporteur (eau et antigel) est chauffé par ce système et apporte ainsi la chaleur emmagasinée au ballon de stockage de l'eau. Le soleil peut apporter jusqu'à 60 % des besoins annuels en eau. L'appoint est assuré par la pompe à chaleur et une résistance électrique.

Un système de ventilation à double flux avec récupérateur d'énergie.

Le renouvellement d'air des locaux sera assuré par un système double flux avec récupération d'énergie par échangeur rotatif haute efficacité permettant de récupérer plus de 80% de l'énergie de l'air extrait, la consommation électrique des auxiliaires est ainsi minimisée par l'adoption de moteurs à rendement amélioré labellisé Eff1.

Un dispositif de mesure de qualité d'air et de détection de présence dans les locaux associés à un système de variation de vitesse des ventilateurs permettra d'optimiser les débits de renouvellement d'air.

Une installation d'une pompe à chaleur réversible eau-eau par capteur pour la géothermie.

L'unité de vie est équipée d'une installation de chauffage et rafraîchissement par le sol associant un plancher chauffant /rafraîchissant et une pompe à chaleur réversible sur capteur enterré géothermique.

Constitué d'un réseau de tubes absorbeurs irrigué par de l'eau glycolée, ce capteur est placé dans le sol pour y puiser en hiver l'énergie naturelle et gratuite stockée dans la terre et produite par le soleil, la pluie, le vent ...

En été, l'inversion de cycle sur la pompe à chaleur - qui devient ainsi, une sorte de "pompe à fraîcheur" - permet de renvoyer vers le capteur enterré la chaleur excessive du bâtiment. Les calories ainsi réintroduites dans le sol pourront être intelligemment réutilisées en hiver pour le chauffage du bâtiment.

La performance énergétique de ce type d'installation se caractérise par le coefficient de performance : $COP = \text{quantité de chaleur fournie} / \text{énergie consommée par le compresseur et les auxiliaires} = 4.5$ Autrement dit : avec 1 kWh électrique consommé, on produit 4,5 kWh thermiques.

Le plancher chauffant permet d'optimiser la température de confort appelée également température résultante ou physiologique : la diffusion par rayonnement limite l'effet de paroi froide, assure une répartition homogène de la température (gradient de température très faible entre le sol et le plafond contrairement aux systèmes traditionnels) et évite les déplacements d'air (pas de source chaude, donc aucun phénomène de convection)

Les circulations, le hall et les chambres sont traités par plancher chauffant – rafraîchissant à eau avec appoint par unités terminales de traitement d'air type ventilo-convecteur.

Dans ce programme nous privilégions le coût global du bâtiment, prenant en compte également la consommation sur 10 ou 20 ans.



AMBIANCE NOCTURNE



AMBIANCE NOCTURNE 2

ON POURRAIT ENCORE L'AMELIORER

Le Scarabée connecté et son extension

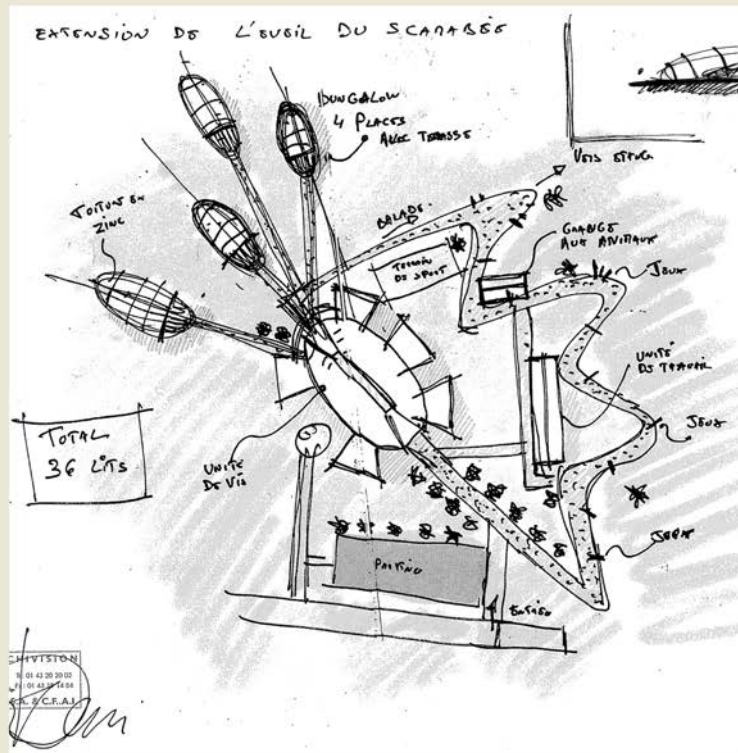
L'autiste et ses proches, des chambres connectées

Également rester en contact avec sa famille, pouvoir à tout moment être en relation avec eux par le biais des télévisions installées dans les chambres. Cela bouleverserait la notion d'éloignement et permettrait aux autistes d'éviter des angoisses et stress liés à la séparation familiale.

Objets connectés

Pèse-personne, tensiomètre, oxymètre, glucomètre et même bracelet pour contrôler son exposition au soleil... Les objets connectés sont en passe de révolutionner notre manière de surveiller notre santé.

Les paramètres à surveiller sont nombreux et la technologie permet aujourd'hui de quantifier tout cela en temps réel. C'est le fameux phénomène de l'automesure. Les assises en bois autour de l'arbre seraient reliées à un ordinateur et renseigneraient à tout moment sur la santé des occupants sans aucune contrainte pour eux.



ESQUISSE POUR LE FUTUR - Possibilité d'extension à 36 Lits.

INFORMATIONS SUR LE PROJET

Dénomination :

Centre pour 20 adultes autistes « l'éveil du scarabée »

Situation :

L'éveil du scarabée - 89220 Champcevais (170 kms de Paris).

Surface :

Total SHON 1530 M2

(Unité de vie 1350 M2 et Unité de travail 180 M2).

Coût des travaux : 3 150 000 M € H.T

Durée totale de l'opération : 7 ans (durée prévisionnelle 3 ans)

Durée des travaux : 3 ans (20 Juin 2011 au 20 Juin 2014)

La qualité de la construction a été définie afin de permettre un amortissement sur une durée plus importante que ce qui se pratique habituellement et de maintenir inchangé le prix de journée (205 €/jour).

Conception du projet :

Mr [Emmanuel Negroni](#) architecte designer

pour l'agence [Negroni archivision](#).

89 Bd Pasteur - 75015 Paris. - Tel 06 61 10 23 40

Mail : emani@negroni-archivision.com

Site : www.negroni-archivision.com

Equipe de Maîtrise d'Ouvrage :

- Maître d'ouvrage: [Mr Jean pierre Sanchis](#) directeur de l'EPHAD de Champcevais - Chateau Bouron

- 89220 Champcevais - Tel 03 86 74 96 65

- Maire de Champcevais - [Mr Pierre Denis](#) - Mairie de Champcevais - 89220 Champcevais

Équipe de Maîtrise d'Oeuvre :

- Mandataire: [Negroni archivision](#) - 75015 Paris - Tel 01 43 20 20 02

- Signalétique graphique : [St Design](#) - Mr Gabriel Calladine - 12 Rue De La Grille, 95160 Montmorency
- Tel 06 13 22 87 08.

- Economiste: [Agence Calliet](#) - Mr Laurent Calliet - 394 route de viroy 45200 Amilly - Tel 02 38 93 20
55

- BET Fluide: [S.E.I.T.H](#) - Mr Michel Durand - ZAC bois de chagnières 18570 Le Subdray - Tel 02 48 23
22 33

- BET Structure: [D.I.B](#) - Me Françoise Filipiak - 33 Route De Vimory 45200 Montargis Tel 03 86 51
24 55

Negroni archivision

www.negroni-archivision.com

89 Boulevard Pasteur
75015 Paris
France

T. +(33) 01 43 20 20 02
emani@negroni-archivision.com

Née de l'association d'un architecte DESA, d'un architecte d'intérieur CFAI et d'un designer,

Depuis plus de 15 années, l'agence Negroni archivision, implantée à Paris (75) s'est appliquée, à la conception de bâtiments en passant par le dessin de mobilier et l'aménagement des espaces intérieurs.

La constitution même de l'équipe permet de prendre en compte la globalité de la démarche architecturale en toute cohérence, intégrant de la sorte, la totalité de la gestion d'un projet, de la recherche créative aux éléments techniques, jusqu'à la concrétisation finale.

L'échange de savoir faire, des profils complémentaires des expériences éclectiques, sont pour nos clients la meilleure assurance d'une réponse unique et personnalisée. Nos domaines d'interventions sont tout aussi intéressants qu'enrichissants allant de la conception de mobilier, univers intérieurs et bâtiments atypiques.

«Pas de spécialisation car tous les domaines d'activités de l'Architecture au Design doivent s'enrichir mutuellement »



Emmanuel Negroni - Architecte designer & Professeur de Design à ESAG Penninghen (Paris)

« Concevoir dans un coût adapté, des prestations personnalisées, uniques et fonctionnelles sans frontière entre l'Architecture et le Design. »





PRESENTATION DE L'EVEIL DU SCARABEE A LEURS FUTURS OCCUPANTS

Entretien avec Mr Jean-Pierre Sanchis, Directeur de l'Éveil du Scarabée

Quel a été le déclencheur pour la construction d'un tel centre ?

L'origine du projet remonte à décembre 2003, suite à l'arrêté préfectoral de fermeture du Foyer de Vie "Les Vinots" structure associative. Le transfert de l'activité à L'EHPAD de Champcevais nous a rapidement conduit à envisager la construction d'un nouvel établissement sur Champcevais au plus près de L'EHPAD.. La mise en vente par adjudication en 2004, d'une propriété au lieu-dit Les Porchers sur la commune de Champcevais fut une opportunité pour nous. De là ont débuté les premières réflexions sur la construction de ce nouveau lieu de vie.

Lors du concours d'architecture le projet présenté par le cabinet Negrone a immédiatement retenu mon attention pour son caractère innovant, et l'effet exercé sur mon imaginaire. Nous n'en étions toutefois pas encore à l'Éveil du Scarabée. La vue aérienne de la maquette m'a fait penser à un animal allaitant ses petits, rapport avec la relation mère enfant trop longtemps décrié.

De même en plaçant la maquette à la verticale le dôme pouvait faire penser à l'arrondi du ventre d'une femme enceinte. La encore la relation mère enfant. Le travail de réflexion engagé en équipe afin de donner une identité forte à ce projet nous a conduit sur le chemin du scarabée autre interprétation de la forme géométrique. L'association avec L'Éveil s'est imposée à nous " image de l'Éveil sur le monde ordinaire".

Qu'est-ce qui vous a poussé à revoir le programme et donc le budget ?

Le programme a été revu afin d'inscrire l'Éveil du Scarabée dans une démarche de développement durable en corrélation avec le Grenelle de l'environnement d'où le surcoût par rapport au projet initial.

Vous avez été critiqué pour les dépassements de budgets par le conseil général de l'Yonne. Les mentalités ont-elles évoluées ?

Il est toujours difficile d'avoir une approche différente et de transgresser les codes établis. Le temps est toujours le meilleur allié de l'acceptation de la ou des différences sous toutes leurs formes. La cérémonie d'inauguration en est la parfaite illustration où chacun a pu reconnaître la qualité du projet, son caractère innovant et adapté au public accueilli.

Quelle est votre philosophie thérapeutique concernant les autistes au sein de cet établissement ?

A l'image de la philosophie de l'approche non médicamenteuse de la maladie d'Alzheimer, je reste convaincu que l'architecture doit être thérapeutique et faire partie intégrante de l'équipe médico-sociale.. C'est ainsi que chaque élément d'architecture remplit une fonction et permet de répondre à l'hyper sensorialité et à l'hyper sensibilité du public présentant des TED.

Avez-vous constaté un changement de comportement des occupants depuis qu'ils sont installés à l'Éveil du scarabée ?

Depuis l'emménagement nous avons pu constater un changement comportemental chez quelques résidants, notamment D. Qui depuis des années démontraient inlassablement tous les appareils électriques et dénudaient tous les fils électriques, a cessé ses pratiques le jour même de l'emménagement et n'a pas repris à ce jour. Moelle R. qui ne passait pas un jour sans dire qu'elle avait fait une colère ou jeter les chaises, tient désormais les discours contraires et se plaît à dire qu'elle n'a pas fait de colère depuis qu'elle est au Scarabée.

D'autres exemples pourraient être cités. Hasard ou relation de cause à effet ? Ces changements notables et spectaculaires de comportement devront s'inscrire dans le temps, pour nous permettre d'affirmer que L'Éveil du Scarabée au-delà de l'esthétisme de son architecture offre un lieu de vie adaptée à l'accueil du public en situation de handicap et élève la différence au rang de la normalité.

Comment voyez-vous le futur pour l'Éveil du scarabée ?

L'Éveil du Scarabée doit être un phare qui éclaire et guide le monde ordinaire sur le chemin de l'acceptation de la différence dans le respect de la singularité.

Quels sont vos projets pour l'avenir ?

Je n'ai pas de projet à titre personnel si ce n'est celui de promouvoir le bien-fondé d'une autre approche du handicap, ou la réelle acceptation ne sera plus de viser à intégrer le handicap dans un monde qu'il ne peut comprendre, mais rendre vers l'intégration du monde ordinaire dans le monde du handicap.

Le mot de Sandrine Thiéfine, présidente du Groupe Roc Eclerc et soeur de Linda atteinte d'autisme

J'ai été doublement touchée lors de l'inauguration de L'Eveil du Scarabée. Tout d'abord par ma première rencontre avec Emmanuel Negroni, l'architecte, qui a réalisé ce superbe complexe. Ensuite, par la possibilité de m'exprimer lors des discours d'inauguration, afin que l'ensemble de l'assistance, le Député, le Président du Conseil Général, le Vice-président du Conseil Général et autres officiels, puissent entendre la voix d'une famille.

Cela faisait 14 ans, que je venais à plusieurs reprises visiter ma sœur dans l'ancien, très ancien foyer de vie à Saint-Privé. Mes visites étaient récurrentes et je repartais à chaque fois dépitée de laisser ma sœur dans un tel endroit. Il y a 12 ans que ce foyer a été rattaché à l'Ehpad de Champcevrains, nous étions confiants en famille, nous savions que cela allait bouger, et ça a bougé... mais cela a duré longtemps, trop longtemps...

Le constat aujourd'hui est que les résidents sont heureux d'avoir rejoint ce nouveau complexe. Nous l'avons inauguré le 12 décembre 2014, et ils ne pouvaient pas avoir mieux comme très joli cadeau de Noël, car j'ai pu constater que ce site avait été étudié pour s'adapter au mieux au monde du handicap.

Il est superbe, moderne, lumineux, apaisant, en conclusion, je retiens le bien-être et la plénitude.

Je renouvelle mes remerciements à Monsieur Sanchis, Directeur du Foyer, Monsieur Denis, Maire et Président du Conseil d'Administration, pour leur combat et un grand merci également à Emmanuel Negroni pour cette superbe réalisation.



Mr Emmanuel Negroni et Mr Jean Pierre Sanchis lors de la visite de l'éveil du scarabée avec les futurs occupants.



« Osons espérer que le 21^e siècle ne cachera plus ses différences »

www.facebook.com/autisme.autiste